

ZEPPE & ZIKKI

LESIDEE: HANDEN AAN HET STUUR

DOELGROEP: 5e leerjaar

KERNIDEE: Handen aan het stuur

LINK NAAR ZEPPE & ZIKKI AFLEVERING: [Zonder handen](#)– [Hurry hurry](#)

HANDEN AAN HET STUUR (ONDERZOEK)

Zet een fiets klaar waarvan het zadel laag gezet kan worden. Kinderen die een fiets bij hebben waarvan het zadel eenvoudig lager gezet kan worden, mogen hun eigen fiets nemen. Zet het zadel zo laag dat de voeten plat op de grond kunnen staan.

De kinderen mogen op het zadel gaan zitten. Ze zetten hun voeten plat op de grond en bewegen zich vooruit zoals op een loopfiets. Dan laten ze één hand los en proberen de fiets zo goed mogelijk door een parcours te manoeuvreren. Daarna doen ze hetzelfde, maar laten ze de andere hand los. Uiteindelijk laten ze heel eventjes beide handen los.



nom nom nom

Laat hen volgende vragen beantwoorden:

- * Wat merken ze?
- * Wanneer hebben ze het minst controle over hun stuur?
- * Is dit voor elk vervoermiddel zo? Bestaan er ook vervoermiddelen die je zonder handen kan besturen? Welke?
- * Wat gebeurt er wanneer je de controle over je stuur verliest?
- * Hoe kan je het best de controle over je stuur behouden?
- * Welke is hun voorkeurhand? Merk je dit wanneer je je fiets bestuurt?
- * Welke besluiten kunnen ze trekken? (minstens 3)

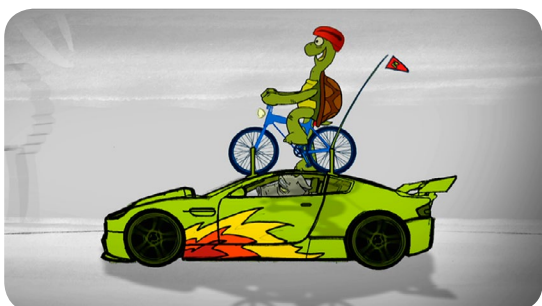
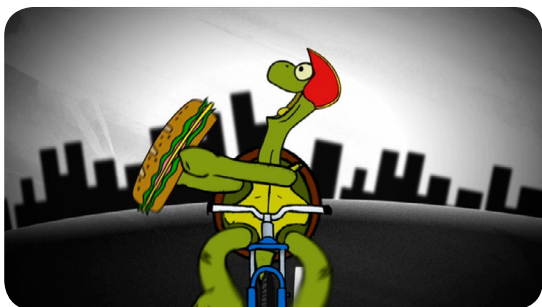
VOOR MEER ZEPPE & ZIKKI PLEZIER: ZEPPEZIKKI.BE

ZO TRAAG ALS TURTELMANS (EXPERIMENT)

Zet op de speelplaats een kleine fietsparcours en een tafel neer.

Een groep kinderen bekijkt aan een tafel drie afbeeldingen van Zeppe & Zikki. Een andere groep kinderen legt een eenvoudig parcours af in snel fietstempo en zien onderweg dezelfde prenten.

Een derde groep doet hetzelfde maar in traag fietstempo. Vraag achteraf om zo veel mogelijk over de afbeeldingen te vertellen.



Stel hen de volgende vragen:

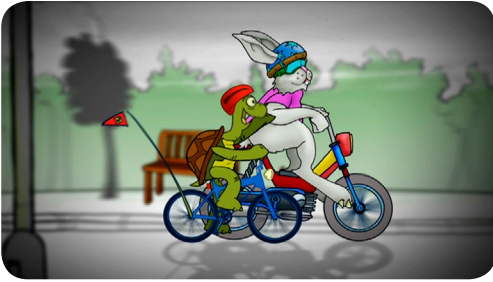
- * Is het gemakkelijk om heel langzaam te rijden? Waarom wel? Waarom niet?
- * Hoe zit het met je evenwicht als je langzamer rijdt?
- * Kan langzaam fietsen storend zijn in het verkeer? Denk ook aan andere vervoermiddelen.

SNELHEIDSDUIVEL (BEGRIJPEND WAARNEMEN)

Laat de kinderen naar vier prenten kijken, die allemaal met snelheid te maken hebben.

Stel de volgende vragen.

VOOR MEER ZEPPE & ZIKKI PLEZIER: ZEPPEZIKKI.BE



Prent 1:

- * Wat doet Zikki?
- * Waarom zou hij dat doen?
- * Is dat verstandig? Waarom wel?
Waarom niet?



Prent 2:

- * Wat doet Zikki?
- * Waaraan kan je zien dat hij gehaast is?
- * Hij draagt een helm in de auto? Is dat eerder vreemd
of kan een helm in de auto ook nuttig zijn?



Prent 3:

- * Wat doet Zikki?
- * Gaat hij snel?
- * Wat is de oorzaak?
- * Zal hij op deze manier heel snel kunnen rijden?



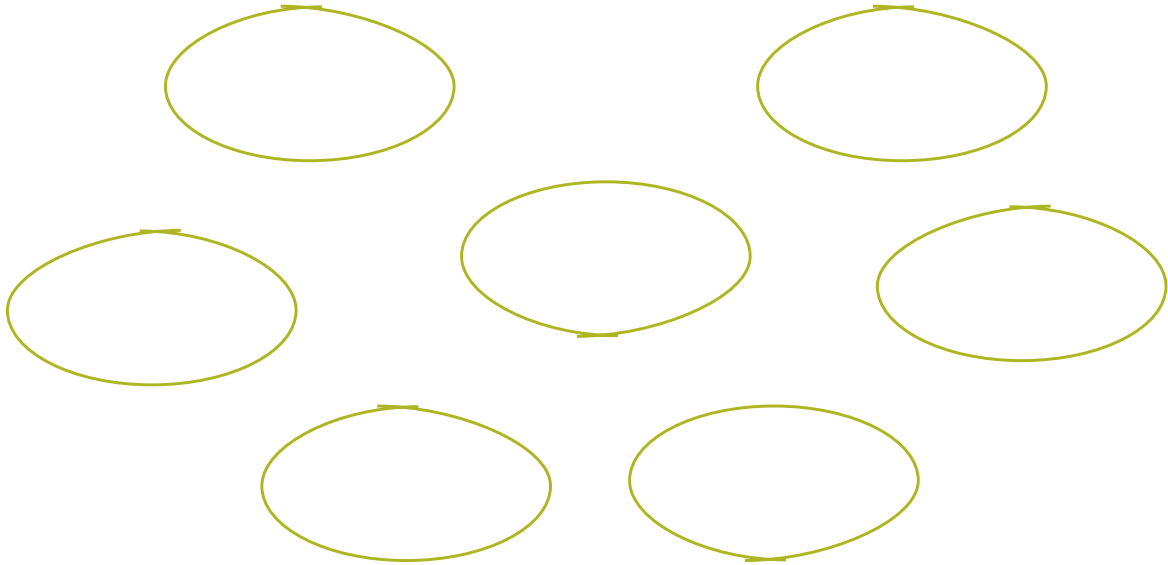
Prent 4:

- * Wat gebeurt er met Zeppe?
- * Is hij een snelheidsduivel?
- * Wat is de oorzaak van zijn snelheid?
- * Hoe zou dit aflopen?

ZACHTE WEGGEBRUIKER (BORD-OEFENING)

Kennen de kinderen de betekenis van 'zachte weggebruiker'? Laat de kinderen in verschillende cirkels getekend op het bord, de woorden die bij hen opkomen, noteren.

Welke eigenschappen behoren tot een zachte weggebruiker?



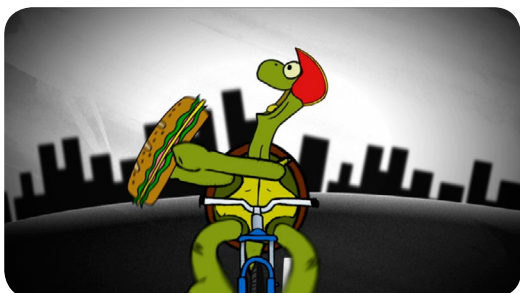
VOOR MEER ZEPPE & ZIKKI PLEZIER: ZEPPEZIKKI.BE

GEVAARLIJKE WEGGEBRUIKER (KLASGESPREK)

Iedere weggebruiker kan zelf ook zorgen voor gevaarlijke omstandigheden.

Bekijk en bespreek samen met de leerlingen de onderstaande prenten:

Bekijk de prenten en vertel waarom deze weggebruiker zelf in de fout gaat?



In groep denken de kinderen na over een andere of gelijkaardige situatie waarbij ze zelf al eens in de fout gingen en waardoor iemand opzij moest springen of erg hard moest remmen.

Vraag hen ook andere gevaarlijke situaties te bedenken.

Vraag de kinderen als laatste opdracht om een poster met een sterke slogan te maken waarmee ze duidelijk maken dat verkeersveiligheid ook van hun eigen gedrag afhangt.

LINK MET EINDTERM

W: 3.4 Kunnen in concrete situaties verschillende manieren van omgaan met elkaar herkennen, erover praten en aangeven dat deze op elkaar inspelen.

W: 6.13 Beschikken over voldoende reactiesnelheid, evenwichtsbehoud en gevoel voor coördinatie en ze kennen de verkeersregels voor fietsers en voetgangers, om zich zelfstandig en veilig te kunnen verplaatsen langs een voor hen vertrouwde route.

L: 1.2 Kunnen veiligheidsafspraken naleven.

L: 1.3 Kennen de gevaren en risico's van bewegingssituaties en kunnen deze inschatten en signaleren.

L: 1.28* Kunnen geconcentreerd bezig zijn met een bewegingstaak.

L: 1.29 Zoeken zelfstandig en op een creatieve manier naar een oplossing voor een bewegings- of spelprobleem.

L: 1.32* De leerlingen zijn bereid zichzelf vragen te stellen over hun aanpak voor, tijdens en na het oplossen van een bewegingsprobleem en willen op basis hiervan een aanpak (bij)sturen.

L: 2.5 Kennen mogelijke vormen van rollend en/of glijdend materiaal en weten er veilig mee om te gaan.

N: 2.5 Vragen van de leerkracht in verband met een behandeld onderwerp beantwoorden;

N: 2.6 Van een behandeld onderwerp of een beleefd voorval een verbale/non-verbale interpretatie brengen, die begrepen wordt door leeftijdgenoten;

N: 2.7 Bij een behandeld onderwerp vragen stellen die begrepen en beantwoord kunnen worden door leeftijdgenoten;

N: 4.6 Schriftelijk antwoorden op vragen over verwerkte inhoud.

EXTRA VOOR LEERKRACHTEN

Definitie zachte weggebruiker: een zachte weggebruiker is een persoon die door de manier waarop hij zich verplaatst kwetsbaarder is in het verkeer dan anderen. Fietsers en voetgangers zijn de meest kwetsbare groep weggebruikers. Een andere term die vaker gebruikt wordt is 'zwakke weggebruiker'.